

Braeburn®

Guide de configuration Wi-Fi

BlueLink®
smart connect



Modèle 7320 Thermostat Wi-Fi programmable universel intelligent

**Laissez ce Guide de configuration
avec thermostat.**

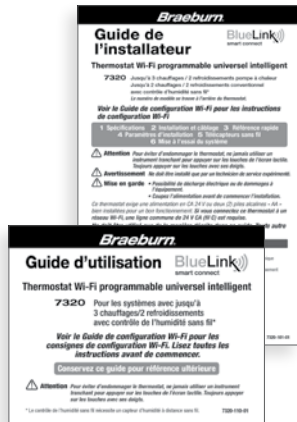
7320-106-04

1 Câbler et installer le thermostat

- Câblez et configurez correctement le thermostat. Consultez le Guide de l'installateur.
- Reportez-vous au Guide d'utilisation pour la programmation et l'entretien.
- Passez à l'étape 2 ou regarder la vidéo pour vous s'enregistrer à www.bluelinksmartconnect.com/wifi.

REMARQUE : Le thermostat doit avoir 24 V CA avec le fil commun « C » pour utiliser le Wi-Fi.

Vidéos utiles peuvent être trouvés à www.bluelinksmartconnect.com/wifi.



2 Configurer pour la connexion

Avant de commencer la configuration, vous devrez :

- Connaître le nom de votre réseau Wi-Fi et le mot de passe.
- Avoir une adresse de courriel valide
- Obtenir l'app gratuite

Dispositifs Apple® :

Téléchargez l'application « BlueLink Smart Connect® » de l'**App Store d'Apple®**

Dispositifs Android™ :

Téléchargez l'application « BlueLink Smart Connect® » du « **Play Store** » de Google

Ordinateur de bureau :

Allez à www.bluelinksmartconnect.com et créez un compte.

REMARQUE : Pour vous inscrire, votre ordinateur de bureau doit disposer d'une connexion sans fil.



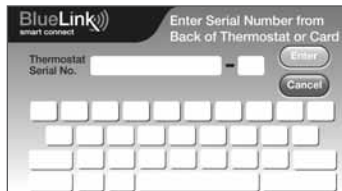
3 Ouvrir une session et s'inscrire

3.1 Ouvrez l'application « BlueLink Smart Connect® ». Sélectionnez « **REGISTER** » (S'enregistrer) et entrez une adresse e-mail valide.

3.2 Entrez le numéro de série du thermostat. Vous pouvez trouver ce numéro au dos du thermostat ou sur la carte d'enregistrement incluse sur le thermostat.

REMARQUE : Si vous avez retiré le thermostat pour localiser le numéro de série, assurez-vous de le rebrancher avant de sélectionner « **ENTER** » (Entrer).

3.3 Une fois que vous atteignez l'écran « Create Account », sélectionnez « **REGISTER** » (S'enregistrer).



4 Entrez votre information réseau

4.1 Entrez le nom de votre réseau (SSID) et le mot de passe, sélectionnez « **ENTER** » (Entrer).

REMARQUE : *Le nom du réseau et le mot de passe sont des champs sensibles cas.*


L'application vous indiquera de mettre le thermostat en mode de connexion Wi-Fi.




5 Activer le Wi-Fi sur le thermostat

5.1 Sur le thermostat, appuyez et maintenez les boutons « **CONFIG** » (Configuration) et « **DAY/TIME** » (Jour/Heure) pendant 3 secondes.




5.2 L'affichage alternera entre les mots « **WIFI** » (Wi-Fi) et « **SKIP** » (Ignorer) et le symbole  clignotera.



5.3 Appuyez sur le bouton  jusqu'à ce que le mot « **SCAN** » (Balayer) apparaisse à l'écran.



REMARQUE : Si vous êtes déjà connecté à un réseau Wi-Fi, vous verrez le nom du réseau (SSID) affiché 4 caractères à la fois avec un symbole  solide. Si nécessaire, effacez les paramètres Wi-Fi et retournez à l'étape 5.1 (Voir Modification des paramètres Wi-Fi). Si vous n'êtes pas connecté à 24 V CA, le thermostat n'affichera aucune information Wi-Fi, et SENS apparaîtra à l'écran.

6 Connexion au thermostat

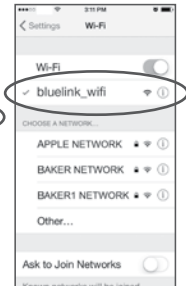
6.1 Retournez à l'application et cliquez sur « OK » (Bien). Le mot « WAIT » (Attendre) apparaîtra sur l'écran du thermostat.

6.2 L'application vous demandera d'aller à vos paramètres Wi-Fi sur votre téléphone intelligent, tablette ou ordinateur et de sélectionner le réseau **bluelink_wifi**. Voir les exemples →

REMARQUE : Ne quittez pas l'application. Minimisez-la de sorte que vous pourrez revenir au même l'écran après avoir sélectionné le réseau **bluelink_wifi**. Cela se fait généralement en appuyant sur le bouton d'accueil sur votre téléphone ou tablette intelligente.



Android™ exemple

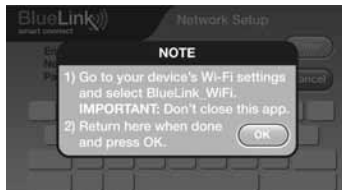


Apple® exemple

7 Terminer la configuration

- 7.1** Après avoir sélectionné le réseau **bluelink_wifi**, utilisez la touche home pour revenir à l'application et cliquez sur « OK » (Bien).
- 7.2** Une fois la connexion établie, le message « **Connection Successful** » (Connexion réussie) s'affiche dans l'écran de l'application. Sur le thermostat, le nom de votre réseau suivi de l'adresse MAC apparaîtra.
- 7.3** Au thermostat, touchez « **RETURN** » (Retour) pour quitter le mode de configuration Wi-Fi.

REMARQUE : *Après que la configuration est terminée, assurez-vous de retourner votre appareil au SSID du réseau sans fil d'origine.*



Modification des paramètres Wi-Fi

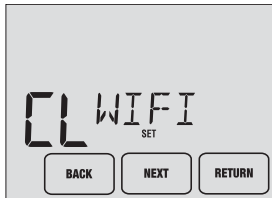
Effacez d'abord les paramètres Wi-Fi de votre thermostat

1. Appuyez et maintenez le bouton « **CONFIG** » enfoncé pendant 1 seconde.
2. L'affichage changera pour afficher la première option de l'utilisateur.
3. Appuyez sur « **NEXT** » jusqu'à ce que le mot « **WIFI** » apparaisse à l'écran.
4. Appuyez sur la touche « **Λ** » jusqu'à ce que « **CL WIFI** » apparaisse.
5. Appuyez sur « **RETURN** » pour quitter et effacer tous les paramètres Wi-Fi.

Ensuite, mettez à jour les paramètres de votre application

1. Ouvrez l'application et sélectionnez « **Update Account** ».
2. Saisissez votre mot de passe du compte.
3. Sélectionnez « **Wi-Fi Settings** » (Paramètres Wi-Fi).
4. Sélectionnez le thermostat que vous souhaitez modifier.
5. Choisissez « **Wi-Fi Network** » (Réseau Wi-Fi) ou « **WI-FI Password** » (Mot de passe Wi-Fi), puis sélectionnez « **Enter** » (Entrée).
6. Mettez à jour les renseignements et sélectionnez « **Enter** » (Entrée).

REMARQUE : Pour terminer la configuration, suivez les instructions au sein de l'application et consultez la section 5-7.



Enregistrez les données de réseau pour référence ultérieure

Nom du réseau (SSID) : _____

Mot de passe du réseau : _____

Numéro de série du thermostat : _____

Vous pourriez avoir besoin de cette information plus tard ou si vous appelez le soutien.

Visitez www.bluelinksmartconnect.com pour du matériel de soutien.

Braeburn[®]

Braeburn Systems LLC
2215 Cornell Avenue • Montgomery, IL 60538
Assistance technique : www.braeburnonline.com
844-BLU-LINK (844-258-5465) (États-Unis)
630-844-1968 (À l'extérieur des États-Unis)

©2016 Braeburn Systems LLC • Tous droits réservés. • Fabriqué en Chine.

Apple et le logo Apple sont des marques de commerce d'Apple Inc., déposées aux États-Unis et d'autres pays. L'« App Store » est une marque de service d'Apple Inc. Toutes les autres marques sont la propriété de leurs propriétaires respectifs.

7320-106-04